

Tuomi Logistiikka Oy  
**VAIKUTTAVUUSRAPORTTI**  
**2021**



# TOIMITUSJOHTAJALTA: VUOSI 2021



# LOGISTIIKASSA TOIMITUSKYKY ON YKKÖNEN

Erilaisten häiriö- ja muutostilanteiden kanssa toimiminen on tuttua arkea kaikille logistiikka-alan toimijoille. Myös me saimme kokea tämän vuoden 2021 aikana useaan otteeseen. On normaalia, että jokaisessa toiminnassa tietyn tason muutoksiin ja yllätyksiin varaudutaan jo perustilanteessa, mutta todellisuus on välillä mielikuvitusta monipuolisempi. Koronapandemia vaikuttaa toimintaamme merkittävästi edelleen, vaikka olemme jo oppineet paljon toimintakäytännöistä sen aikana.

Terveysturvallisuuden tavaravirran hallinta oli koko vuoden erityisessä asemassa, sillä kysyntä vaihteli runsaasti vuoden mittaan uusien epidemia-aaltojen mukaan. Hyvä ennakointi, oikein mitoitettut varastotasot ja luotettavat sopimuskumppanit varmistivat sen, että toimituskykymme koko vuonna kehittyi myönteisesti verrattuna vuotta aikaisempaan.

## **Puskuria epävarmoina aikoina**

Terveysturvallisuuden logistiikassa on selvästi siirrytty uuteen vaiheeseen. Aikaisemmin merkittävä tavoite oli se, että varastoon sitoutuneen pääoman määrä olisi mahdollisimman vähäinen. Nyt kärkiteemana on toimituskyky ja riittävä puskuri maailmalta tulevien toimituskatkoksien ja muiden häiriötilanteiden varalle. Tämän ajattelun kehittäminen jatkuu edelleen.

## **Yhdistymisellä alueellista laajentumista ja synergiaetua**

Vuoden 2021 toimintaamme värittänyt myös syvemmän yhteistyön rakentaminen Kanta-Logistiikan kanssa. Yhtiöiden hallitukset päättivät yhdistymissuunnitelmasta, jonka lopputuloksena on kahden maakunnan alueella vahvasti toimiva yhteishankinta- ja logistiikkayhtiö. Laajeneva omistajakunta, yhteinen sopimuskanta ja kasvava toimintavolyymi tuo uusia mahdollisuuksia toiminnan kehittämiseksi.

Kesällä 2022 aloitettava yhdistynyt yhtiö, on ensi vuoden alusta lukien myös kahden hyvinvointialueen omistuksessa. Tämä on Suomen mittakaavassa uraauurtava ratkaisu. Muodostuvan yhtiön kautta voidaan jatkaa Pirkanmaan ja Kanta-Hämeen jo ennestään hyvin kehittyneitä yhteistyötä hankintojen lisäksi myös logistiikassa.

## **Tukipalvelutoiminnoilla kohti hyvinvointialuetta**

Tukipalveluiden rooli on tunnistettu Pirkanmaalla hyvin valmisteltaessa sosiaali- ja terveydenhuollon sekä pelastustoimen uudistusta. Tuomi Logistiikka on päässyt käymään valmisteluissa rakentavaa vuoropuhelua tuottamiensa tukipalveluiden näkökulmasta.

Tavoittelemme sitä, että pystyisimme omalta osaltamme antamaan merkittävää palvelua hankinnoissa, henkilökuljetuksissa ja logistiikassa aloittaville hyvinvointialueille.

Hyvinvointialueiden logistiikassa on meillä tunnistettu paljon potentiaalia, sillä ottamalla esimerkiksi käyttöön hyllytyspalvelumallin, voidaan hoitohenkilökunnan työaika vapauttaa merkittävästi hoitotehtäviin. Myös hankinnoissa kokonaisuus on järkeä ja näemme, että hankintakokonaisuuden hallitulla hoitamisella voidaan kehittää toimintaa merkittävästi.

### **In-house asema yhteistyön jatkumisen tukena**

Hyvinvointialueen ja kuntien väliin tulee uusi hallinnollinen raja, joka voi vaikeuttaa yhteistyön tekemistä. Olemme huomanneet, että Tuomen kaltaisen yhteisesti omistetun in-housen yhtiön kautta yhteistyö voi jatkua lainsäädännön estämättä. Esimerkiksi henkilökuljetuksiamme tullaan hoitamaan edelleen alueelle sopivina kokonaisuuksina, riippumatta siitä onko kyse kunnan vai hyvinvointialueen järjestämisvastuulla olevasta palvelusta

Tuomi Logistiikan vuosi 2021 toi merkittävästi kasvua kaikille liiketoiminnoille. Se on luottamuksen osoitus omistaja-asiakkailtamme meille yhtiönä ja ennen kaikkea osaaville tekijöillemme! Näemme tulevaisuuden myönteisenä ja uskomme, että laadukkaat hankinnan, logistiikan ja henkilökuljetusten palvelut ovat jatkossakin tärkeitä tekijät hyvinvointialueen ja kuntien palveluiden taustalla.



Vesa Haapamäki, toimitusjohtaja





# LOGISTIikka- PALVELUT

Logistiikkapalveluissamme vuosi 2021 näyttäytyi koronavuoden seesteisempänä jatkumona. Pitkittynyt pandemiatilanne maailmalla vaikutti voimakkaasti tarvikkeiden saatavuuteen ja aiheutti myös logistisia haasteita. Yhteistyön merkitys korostui asiakastasolla niin uusien palvelujen ja toimintojen kehittämisessä, kuin saatavuushaasteisiin ratkaisujen etsinnässä.

Valikoiman hallinnassa edistimme useiden eri tarvikeryhmien kilpailutuskokonaisuuksia ja korvauksetta jaettavien hoitotarvikkeiden osalta rakensimme maakunta-valikoimat.

## **Aktiivinen keskustelu ja yhteistyö avainasemassa saatavuushaasteissa**

Koronavuosi 2020 synnytti hetkellisesti suuren kysyntäpiikin suojaustarvikkeisiin kautta maailman. Pandemiatilanteen pitkittyessä suojaintarvikkeiden tuotantoa kasvatettiin niin maailmalla, kuin kotimaassakin. Vuosi 2021 toi kuitenkin mukanaan logistisista ongelmista, raaka-ainepulasta ja muista tuotannon häiriöistä johtuneita laajoja saatavuushaasteita, jotka vaikuttivat valikoimamme tuotteisiin ja tuoteryhmiin.

Huolimatta haasteista pystyimme vastaamaan asiakkaidemme kysyntään ja tarpeeseen hyvin: kävimme jatkuvasti aktiivista keskustelua toimittajakenttämme kanssa saatavuus-tilanteesta ja etsimme parhaiten soveltuvia korvaavia tuotteita asiakkaillemme, myös yhteistyössä heidän kanssaan.

## **Kilpailutuskokonaisuudet edistyivät ja maakuntavalikoimia rakennettiin**

Vuoden 2021 aikana edistimme useita eri tarvikeryhmien kilpailutuskokonaisuuksia. Korvauksetta jaettavien hoitotarvikkeiden osalta rakennettiin myös maakuntavalikoimat suurimpien kokonaisuuksien, kuten diabetes-, avanne-, haavanhoito- ja urologisten tarvikkeiden osalta.

Maakuntavalikoimaan on valittu yhtenäiset sopimustarvikkeet asiakkaiden valintaa ja kustannustehokkuuden hallintaa helpottamaan. Valikoimatyötä tehtiin asiantuntijaryhmän kesken, joka koostui eri alojen erityisasiantuntijoista, kuten lääkäreistä, asiantuntijasairaanhoitajista sekä Tuomi Logistiikan hoitotarvikeasiantuntijoista. Maakuntavalikoiman avulla mahdollistetaan yhtenäisemmät käytännöt sekä taloudellisemmat hankinnat jatkossakin.

## **Logistiikkapalvelumme kehitystoimia ja uusia yhteistyökuviota**

Vuoden aikana teimme runsaasti kehitystyötä mm. Kori-palveluumme. Suurin yksittäinen ponnistus oli hankintasopimustemme ja toimittajakatalogien siirtäminen pääomistajamme intrasta omaan palveluumme Koriin. Sopimusten siirrolla pystymme paremmin hallitsemaan sopimuksiamme ja pitämään tiedot ajan tasalla. Yhden järjestelmän kautta toimiminen helpottaa myös asiakkaitamme, kun hankintasopimukset ja tarvikkeet löytyvät saman palvelun alta. Korin kehityksessä on keskitytty myös kattavamman asiakasraportoinnin tuottamiseen asiakkaillemme. Korin kehitystä tehtiin logistiikka- ja hankintapalvelujemme yhteistyönä.

## **Fimlab-yhteistyö diabetestarvikkeissa**

Keväällä 2021 aloitettiin Fimlab Oy:n kanssa yhteistyö diabetestarvikkeissa. Fimlab lähti rakentamaan diabetestarvikkeiden ympärille kokonaisuutta, joka kattaa koko valikoiman hallinnan ja ylläpidon sekä diabetestarvikkeiden kilpailutukset.

Tuomen rooli osana kokonaisuutta on vastata koko diabetest tuotteiden tarvikelogistiikasta sekä antaa asiantuntija-apua tarvikekokonaisuuksien kilpailutuksiin. Kilpailutukset toteutetaan koko Fimlabin toiminta-alueelle, mikä mahdollistaa yhteistyön laajenemisen myös muille alueille. Syksyllä 2021 aloitettiin neuvottelut myös Päijät-Hämeen diabetestarvikkeiden logistiikkakokonaisuuden osalta.

Hoitohenkilökunta tilaa kaikki tarvikkeet ja laitteet diabetesasiakkailleen Tuomen Kori-tilauskanavan kautta. Aikaisemmin tarvikkeita tilattiin monesta eri lähteestä, joka vaikeutti tarvikealaajien työtä. Logistiikkapalvelujen keskittäminen yhdelle toimijalle mahdollistaa myös koti- ja asiointijakelun kehittämistä entistä paremmin.

## **Sakupe-yhteistyö**

Yhteistyörintamalla uutena työvaate- ja pesulapalvelujemme sopimuskumppanimme aloittaa vuonna 2022 Sakupe. Sovitussa yhteistyökumppanuudessa Tuomi kuljettaa ja osin jakelee kaikki Pirkanmaan alueella Sakupen pyykkierrossa olevat pyykit. Ostamme myös henkilöstömme työvaatteet ja niiden pesulapalvelut jatkossa Sakupelta.

## **Vierianalytiikka uutena kokonaisuutena Tuomelle**

Vuoden 2021 aikana sovittiin myös vierianalytiikan tarvikkeiston siirtymisestä Sairaala-apteekilta Tuomi Logistiikan toimitusvastuulle. Vierianalytiikan haltuun ottamiseksi suunniteltiin ja otettiin käyttöön lämpötilasäädellyt kuljetukset huomioiva toimitusprosessi.

## **Kätsy ja Leikkuri -palvelut helpottavat asiakkaidemme arkea**

Vuotta 2021 leimanneet saatavuushaasteet vaikuttivat myös Kätsy- ja Leikkuri -palvelujemme toimintaan. Kätsy on asiakkaan tiloissa tapahtuvaa hyllytys- ja varastointipalvelua, jonka Tuomi Logistiikka tuottaa kokonaisuutenaan asiakkailleen. Kätsyn valikoima räätälöidään yhdessä asiakkaan kanssa heidän tarpeitaan vastaavaksi. Leikkuri-palvelu on kehitetty vastaamaan lähinnä toimenpidelogistiikan tarpeita mm. leikkaussaleihin.

Kätsy ja Leikkuri -palveluissa tehtiin vuonna 2021 paljon töitä tuotekorvaavuuksien eteen, jotta asiakkailtamme olisi kulloinkin ollut saatavilla vähintäänkin korvaavia tuotteita varastoissaan. Kätsy ja Leikkuri -palvelujen henkilöstön avulla toteutettiin Tays kampusalueella myös useita osastonmuuttoa sekä uusien osastojen perustamisia. Kätsyssä on myös totuttu reagoimaan nopeasti pandemia-ajan aiheuttamiin kulutuspiikkeihin ja muihin lieveilmiöihin, kuten lisääntyneisiin norovirusepidemioihin ym.

Kätsy -palvelun toiminta laajeni vuoden aikana Valkeakoskelle, Akaaseen ja Lempäälään. Valkeakoskella toiminta sijoittuu laajalti sairaalan kampusalueelle, jossa palveluun sisältyy Kätsy-hyllytyspalvelun lisäksi myös muuta sisälogistiikkaa, kuten mm. sisäiset posti-palvelut ja näytekuljetukset.

## **Valmiusvarastolla varautumista tuleviin uhkakuviin**

Koronapandemian synnyttämät saatavuushaasteet nostivat varautumisen uudelle tasolle. Tuomi esitti jo kesällä 2020 asiakkailleen valmiusvarastoinnin kasvattamista noin neljän kuukauden pandemia-ajan kulutusta vastaavaksi. Esitys hyväksyttiin kaikkien asiakkaidemme taholta.

Valmiusvarastointisopimuksella sovittiin 3000 lavan kapasiteetista, jossa Tuomen roolina on toimia asiakkaidensa logistiikkatoimijana: tilaajana, varastojana ja jakelijana. Vuoden 2021 aikana valmiusvaraston toiminta vakiintui ja varastot saatiin täydennettyä suojaintarvikkeiden saatavuuden parannuttua. Aika-ajoin varmuusvarastossa kapasiteetti on yltänyt jopa yli 3000 lavaan.

## **Varastomme toimitusvarmuus korkealla tasolla**

Varastointiimme liitettävistä tunnusluvuista merkittävimmäksi nousi toimitusvarmuutemme, joka nousi 94,5 %:iin. Toimitusvarmuutemme oli korkea myös poikkeustilanteissa, kuten tilausruuhkassa ja arkipyhäviikoilla, jolloin toimituspäiviä on normaalia vähemmän. Toimitettujen tarvikerivien määrä kasvoi vuonna 2021 maltillisesti 6 % suhteessa edelliseen vuoteen. Toimituksemme volyymia kuvaa, että Lahdesjärven varastoltamme toimitetaan noin 300 rullakkoa tai lavaa päivittäin asiakkaillemme.

## **Logistiikka keskitetty R-rakennuksen uusiin tiloihin Tays Keskussairaалalla**

Tays Keskussairaalan alueen uudistuksen yhteydessä kuljetuspalvelumme pääsivät muuttamaan uusiin tiloihin vuoden 2021 keväällä. Taysin alueella toimivat kuljetuspalvelumme vastaavat erilaisista kuljetuksista asiakkaamme Pirkanmaan sairaanhoitopiirin tiloissa ja toimipisteiden välillä. Sisäisten kuljetusten palveluna on kuljettaa mm. varastotarvikkeita, ruoka-, pyykki- ja jätekuljetuksia. Ulkoiset kuljetuspalvelumme hoitavat mm. eri toimipisteiden väliset tarvike- ja näytekuljetukset.

Kuljetuspalvelumme tilat sijoittuvat kampusalueen R-rakennuksen pohjakerrokseen, jonne sijoittuvat Tuomi Logistiikan henkilöstön tauko- ja ruokailutila sekä saapuvan tavarain ja postin terminaalitila. Samassa kerroksessa sijaitsevat myös sairaala-apteekin ja -keittiön tilat.

Toimintojen keskittyminen R-rakennuksen 0-kerrokseen sekä eri toimintojen välisen yhteistyön vahvistaminen on mahdollistanut tehokkaamman ja laadullisesti paremman logistiikan toteutumisen. Asiakkaillemme tämä näkyy parantuneena toimitusvarmuutena ja palvelun laatuina. Toimitusvarmuutemme sisäisissä kuljetuspalveluissa vuonna 2021 oli 98 % ja ulkoisissa kuljetuspalveluissa peräti 99 %.





## **Kuljetuspalvelut mukana aktiivisessa kehittämisessä**

Robottiikan käyttö sairaalaympäristössä -selvitys aloitettiin vuonna 2020, jolloin robotiikan käytön vaikutuksista sairaalan sisäisessä logistiikassa tehtiin diplomityö. Vaikutukset arvioidiin siinä määrin rohkaiseviksi, että pilottiprojektiin sopivia työtehtäviä lähdettiin valikoimaan lukuisten tehtävien joukosta.

Pilottiin valittiin tehtävä hyvin usein toistuvasta pientarvikkeiden kuljetuksesta, jossa tavikkeitä kuljetetaan kahden tarkasti määritellyn paikan välillä. Tehtävä todettiin toteuttamiskelpoiseksi kokeilulla, jossa kyseisen tehtävän suorittamista varten vuokrattiin robotti ja tehtävä suoritettiin sen avulla samalla tapaa kuin ihmisen tekemänä.

Kokeilun perusteella käynnistettiin hankintavalmistelut yhdessä hankintapalvelujemme ja alan toimijoiden kanssa. Robotiikkaselvityksen myötä pääsimme myös tutustumaan tanskalaisiin, robotteja sisäisessä kuljetuksessa käyttäviin sairaaloihin. Vierailuilla syntyi arvokkaita kontakteja ja saimme kallisarvoisia kokemuksia Tays keskussairaalan uudistamisohjelman robotiikkaratkaisujen toteuttamiseksi

## **Autokuljetuksissa kilpailutuksen vuosi**

Autokuljetuksemme kilpailuttivat lähes kaikki kuljetuspalvelunsa vuoden 2021 aikana. Kilpailutuksissa otettiin huomioon päästöjen vähentämisen tarpeet niiltä osin, kuin se oli mahdollista. Uudeksi yhteistyökumppaniksi varastokuljetuksillemme valikoitui kilpailutuksessa PostNord Oy.

Autokuljetuksissamme alettiin valmistelemaan myös Kanta Logistiikan yhdistymistä vuoden 2022 kesällä ja selkeytettiin asiantuntijoiden työnjakoa vastuuprosessien osalta.



# HENKILÖKULJETUS- PALVELUT

Henkilökuljetuspalveluissamme vuosi 2021 oli määrätietoista kehittämistä niin palveluiden kuin järjestelmien saralla. Pureuduimme palveluidemme vahvuuksiin ja kehityskohteisiin asiakastyytyväisyyskyselyn avulla ja kilpailutimme liikennepalveluita kustannustehokkain tuloksin.

Pitkälle yhteistyölle perustuva kumppanuus Sastamalan kanssa vahvistui entisestään ottaessamme eteläisen alueen koulukuljetukset haltuun. Sopimuskauden alussa ilmenneet haasteet ylitettiin tiiviillä ja avoimella vuoropuhelulla asiakkaan kanssa. Uusien reittien myötä kuljetuskustannukset asiakkaalle laskivat merkittävästi.

## **Kehitystä kerätyn tiedon pohjalta**

Toteutimme vuoden 2021 lopulla kyselyn, tarkoituksenaamme kartoittaa omistajiemme tyytyväisyyttä henkilökuljetuspalveluihimme. Vastaajajoukko edusti kaikkia kuljetuspalveluitamme ja oli alueellisesti laaja: saimme vastauksia kymmenestä asiakaskunnasta sekä Pirkanmaan sairaanhoitopiiristä. Erityisen paljon saimme vastauksia kiireettömiin potilaskuljetuksiin liittyen, sillä 35 vastaajasta 16 ilmoitti edustavansa potilaskuljetuksia.

Kysely tuotti meille arvokasta täsmätietoa niin vahvuuksistamme kuin palveluidemme kehitystarpeista. Parhaat arviot saimme hyvästä sekä sujuvasta yhteistyöstä omistajien kanssa. Raportoinnista nostettuihin kehityskohtiin saamme ratkaisuja vuoden 2022 aikana, kun uusi kuljetustenohjausjärjestelmämme Sampo otetaan käyttöön VPL- ja SHL-kuljetuksissa sekä Tampereen palveluliikenteessä.

## **Järjestelmäkehitystä yhteistyön kautta**

Vuonna 2020 alkanutta Kuohke-matkojen tilausjärjestelmän uudistushanketta jatkettiin määrätietoisesti myös läpi vuoden 2021. Tilausjärjestelmän uudistaminen vaatii monipuolista yhteistyötä myös Tuomen ulkopuolisten kumppaneiden kanssa; olemme olleet projektin aikana säännöllisesti yhteydessä sidosryhmiin, joihin Kuohken tilausjärjestelmäudistus jatkossa vaikuttaa. Jotta lopputulos palvelisi parhaalla mahdollisella tavalla, olemme osallistaneet käyttäjiä järjestelmän tuotantovaiheen kehityksessä.

Uuden Sampo-järjestelmän matkustajasovelluksen kehittämisen tueksi olemme koonneet matkustajista vapaaehtoisen testaajaryhmän, joka on päässyt kommentoimaan ja testaamaan sovellusta ennen tulevaa varsinaista käyttöönottoa.

## **Palveluvarmuutta ja kustannussäästöjä kilpailutuksilla**

Liikennepalveluiden hankintojen saralla kilpailutimme Tampereen takuutuntilinja-autot sekä Teiskon alueen henkilökuljetukset.

Ensiksi mainitussa hankinnan kohteena oli Tampereen ryhmäkuljetukset isommilla ajoneuvoilla. Toimintamallissa palvelutuottajille taataan tietty päivittäinen minimikorvaus, jolla pyritään varmistamaan riittävä kilpailu sekä palvelukyvyn ylläpito. Tässä onnistuttiin: tarjouksia tuli yhteensä 7 yritykseltä. Ajoneuvoja valittiin yhteensä 4 invahissillista linja-autoa ja 6 matala- tai puolimatalalattia linja-autoa. Lisäksi molemmissa ajoneuvoryhmissä otettiin ajoneuvoja varasijoille. Sopimuskausi uusien kumppanien kanssa alkaa 1.7.2022.

Teiskon alueen henkilökuljetusten hankinta toteutettiin hankintarenkaana yhteistyössä Tampereen seudun joukkoliikenteen kanssa.



Kilpailutuksessa tarjottiin kokonaisuutta sekä isommille linja-autoyrityksille, että pienemmille toimijoille tuomalla koko Teiskon alueen liikennevolyyymi (joukkoliikenne, palveluliikenne, koulukuljetukset) saman kilpailutuksen piiriin. Saatujen tarjousten lukumäärä kasvoi, sekä hintataso laski merkittävästi verrattuna aikaisempiin alueen kilpailutuksiin.

### **Kumppanuus kantaa läpi haasteiden**

Sastamalan eteläisen alueen koulukuljetukset suunniteltiin ja kilpailutettiin keväällä 2021 ja uusi sopimuskausi uusilla reiteillä alkoi syyslukukauden alkaessa. Uusien kuljetuskäytäntöjen sovittaminen vanhoihin tuotti liikennöinnin alussa haasteita, mutta tilanne saatiin vakautettua tarkastelemalla reittejä ja muita kuljetusperiaatteita yhdessä tilaajan kanssa. Uusien reittien myötä kuljetuskustannukset asiakkaalle laskivat 10 % kevääseen ja 20 % edelliseen syksyyn verrattuna.







# HANKINTA- PALVELUT

Hankintapalvelujen vuosi 2021 painottui strategiselle kasvulle. Kasvatimme hankintojen asiantuntijapalveluitamme 23 henkilöllä ja paransimme tulostamme talousarviossa asetettuun tavoitteeseen nähden.

Suurina kokonaisuuksina hankintapalveluissa näkyivät Tuomi Logistiikan oman hankintastrategian laadinta, Tays Kehitysyhtiölle laatimamme Tays-erva-hankintastrategia sekä Pirkanmaan hyvinvointialueen tulemiseen valmistautuminen. Vuonna 2021 Tays erityisvastuualueelle toteutetuissa hankinnoissa saavutettiin noin 2,5 miljoonan euron sopimuskauden aikaiset säästöt.

## **Kasvua ja varautumista hyvinvointialueen hankintoihin**

Hankintapalveluissamme vuosi 2021 oli kasvun vuosi. Hankintapalvelujemme lisääntyneen kysynnän ja tulevan hyvinvointialueen tarpeiden myötä hankinnan asiantuntijoidemme resurssia päätettiin systemaattisesti kasvattaa. Hyvinvointialueen tuleviin hankintoihin päätettiin myös perustaa erillinen sote-hankintojen asiantuntijatiimi, jonka rekrytointi aloitettiin loppuvuodesta 2021. Kokonaisuutena hankintapalvelumme kasvattivat asiantuntijamääräänsä 23 henkilöllä vuoden 2021 aikana.

Hankinnoista noin puolet tehtiin Tampereelle, noin neljännes PSHP:lle ja noin neljännes oli Tuomen yhteishankintoja ja Tays Erytyisvastuualueen yhteishankintoja. Hankintapäätöksiä tehtiin 219 kpl.

## **Hankintastrategioilla suunnitelmallisuutta hankintoihin**

Tuomi Logistiikan oma hankintastrategiatyö aloitettiin keväällä 2021 samanaikaisesti Tays Kehitysyhtiölle toteutetun Tays-erva-alueen hankintastrategian kanssa. Tuomi Logistiikan hankintastrategiassa keskitytään meidän omiin hankintoihin, eli hankintoihin, joissa Tuomi Logistiikka toimii tilaajana. Hankintastrategiamme teemoiksi valittiin kumppanuus ja yhdessä tekeminen, osaaminen, hankintatieto, vastuullisuus ja vaikuttavuus. Hankintastrategian toimintasuunnitelmaan määriteltiin toimenpiteitä hankintastrategian tavoitteiden toteuttamiseen lyhyelle aikavälille vuodeksi 2022 ja pidemmälle aikavälille vuosiksi 2023-2025.

Pirkanmaan, Kanta-Hämeen ja Etelä-Pohjanmaan sairaanhoitopiirit perustivat vuonna 2020 yhteisomisteisen Tays Kehitysyhtiön, jonka tehtävänä on koordinoida sairaanhoitopiirien välistä kehitystyötä. Vuoden 2021 aikana olimme mukana laatimassa Tays Kehitysyhtiölle Tays-erva -alueen hankintastrategiaa.

Hankintastrategiaa työstäessämme kuvasimme alkuun sairaanhoitopiirien hankintojen ja hankintatoiminnan nykytilan sekä laadimme Kehitysyhtiön kanssa pidetyissä yhteisissä työpajoissa suunnitelman tulevien hankintojen toteuttamiseksi. Työpajoista kertyneen ai-neiston pohjalta toteutimme ehdotuksen hankintastrategiasta, joka sisälsi toimintasuunnitelman sekä ehdotuksia strategian toteuttamisen edellyttämille toimenpiteille. Hankintastrategia hyväksyttiin kaikkien Tays Kehitysyhtiön sairaanhoitopiirien hallituksissa ja sen toimeenpano aloitetaan vuoden 2022 alussa.

## **Tuomen HR-järjestelmän hankinta**

Tuomen HR-järjestelmäprojekti starttasi alkuvuodesta 2021. Koska kyseessä oli HR-järjestelmäkokonaisuuden sekä palkkapalveluiden hankinta omiin tarpeisiimme, toteutettiin se yhteistyössä Tuomen eri yksiköiden välillä.



Kokonaisuuden hankintaan osallistui hankintapalveluiden ja HR-tiimin lisäksi myös tuki- palveluiden ICT-tiimi sekä Tuomen työntekijöitä eri toiminnoista.

Kilpailutuksen tarkoituksena oli hankkia palkkapalvelut sekä HR-järjestelmäkokonaisuus SaaS-palveluna. SaaS -palvelulla (Software as a Service) tarkoitetaan ohjelmistopalvelua, joka toimii yli ns. pilvipalveluna. HR-järjestelmäkokonaisuuden ja palkkapalvelujen hankinnassa ajatuksena oli, että jatkossa kaikki palvelut tulisivat samalta palveluntarjoajalta ja meille olisi yksi asiakasvastaava, jonka kanssa yhteistyö olisi sujuvaa.

Valmistelimme kilpailutusta tekemällä kattavan vaatimusmäärittelyn, jossa määriteltiin toiminnallisia asioita ja tietoturvaan sekä integraatioihin liittyviä olennaisia asioita. Järjestelmämuutoksella haettiin erityisesti käytön helppoutta sekä tiedon läpinäkyvyyttä, niin työntekijöille, kuin esihenkilöillekin. Läpinäkyvyyden ansiosta tiedonsaanti nopeutui ja tieto ei ole enää vain HR-tiimin ja sähköpostiviestien takana. Esihenkilöt saivat uuden järjestelmän kautta esihenkilötyöhönsä entistä enemmän toiminnallisuuksia sekä parempia tiedonhaun mahdollisuuksia henkilöstöasioissa.

Kilpailutuksen myötä uudeksi yhteistyökumppaniksemme valikoitui Integrata Oy, jonka kanssa HR-kokonaisuuttamme alettiin rakentamaan. Yhteistyö Integratan kanssa oli sujuvaa ja toivotun kumppanuusmallin mukaista. Ensimmäinen palkanlaskenta ja -maksu toteutettiin uuden järjestelmän ja kumppanin kanssa joulukuussa 2021.





# ASIAKKUUDET

Vuosi 2021 sysäsi liikkeelle historiallisen muutoksen asiakkuuksiemme suhteen. Yhteisomistettuna yhtiönä olemme yhdistäneet Pirkanmaan sosiaali- ja terveystalouden tuottajien hankinta- sekä logistiikka volyymeja jo ennen sote-uudistusta. Kuten muillakin alueen in house -tukipalveluyhtiöillä, myös meillä on merkittävä tukipalveluita koskeva toiminnallinen ja taloudellinen tietovaranto luovutettavana hyvinvointialueen hyödynnettäväksi.

Hyvinvointialue on mittava kokonaisuus, mikä haastaa asiakkuuksien hallinnan ja siihen liittyvän tiedon hyödyntämisen. Työmäärän hallitsemiseksi toimintamallien tulee olla yhtenäisiä. Sähköinen ostaminen, talouden prosessien automatisointi ja tästä syntyvän hankintatiedon hyödyntämisen tekniset edellytykset on jo luotu. Teknologian laajamittainen hyödyntäminen uuden organisaation prosesseissa tarjoaa merkittäviä mahdollisuuksia ulkoisten resurssien ammattimaiselle johtamiselle, jota voidaan hyödyntää myös muiden asiakkaidemme toiminnassa.

## **Hyvinvointialueet tulevat - asiakkuudet muutoksessa**

Sote-uudistus eteni heinäkuussa 2021 toimeenpanoon eduskunnan hyväksyessä sote- ja pelastustoimen uudistuksen keskeiset lait. Samalla varmistuivat Tuomi Logistiikan omistajien järjestämisvastuuseen kohdentuneet merkittävät muutokset sosiaali- ja terveydenhuollon sekä pelastustoimen järjestämisvastuun siirtyessä kokonaisuudessaan hyvinvointialueille 1.1.2023 alkaen.

Uudistus muuttaa omistajiemme sekä asiakkaidemme toimintaa Pirkanmaalle muodostuvan Suomen suurimman hyvinvointialueen myötä. Aiemman 23 kunta-asiakkuuden ja sairaanhoitopiirin sijaan sosiaali- ja terveystalvveluista vastaa jatkossa yksi asiakas, Pirkanmaan hyvinvointialue.

### **Vakiintunut tukipalvelutoimija**

Pirkanmaan hyvinvointialueen valmistelu käynnistyi välittömästi lakien hyväksynnän ja Valmisteleavan toimielimen (Vate) nimeämisen myötä. Hyvinvointialueen valmistelussa tukipalvelujen merkitys on huomioitu valmisteleavan toimielimen nimetessä Tuomi Logistiikan yhdeksi Pirkanmaan hyvinvointialueen vakiintuneeksi tukipalvelutoimijaksi.

Olemme yhteisomistettuna yhtiönä yhdistäneet Pirkanmaan sosiaali- ja terveystalvveluiden tuottajien hankinta- sekä logistiikka volyymeja jo ennen muutostakin, joten yhtiömuotoinen toiminta helpottaa ja selkeyttää tukipalveluiden järjestelyä muutoksen valmistelun yhteydessä. Meillä ja muilla alueen in house -tukipalveluyhtiöillä on jo merkittävä tukipalveluita koskeva toiminnallinen ja taloudellinen tietovaranto luovutettavana hyvinvointialueen hyödynnettäväksi valmistelussa.

### **Tavoitteena monipuolinen palvelutuotanto hyvinvointialueelle**

Tavoitteenamme on olla keskeinen hyvinvointialueen hankinta-, logistiikka- sekä henkilöliikenteen palvelujen tuottaja, jonka toimintaa ohjaa jaetut tavoitteet hyvinvointialueen kanssa. Vaikka uudistuksen yhteydessä kuntien ja kuntayhtymien palveluiden järjestämisvastuun napanuora ja samalla myös hankintalain tarkoittama sidosyksikköasema katkeaa, mahdollistaa yhtiömuotoinen tukipalvelutoiminta myös uudistuksen toimeenpanon jälkeenkin kuntien ja hyvinvointialueen yhteisen synergian ulosmittaamisen mm. hankinnassa ja logistiikassa. Tämän yhteistyön mahdollisuus tulee korostumaan erityisesti kuntasektorilla, jossa toiminnan supistuminen n. 60 %:lla edellyttää tulevaisuuden ratkaisuilta joustavuutta sekä kustannustehokkuutta.

### **Muuttuvat asiakkuudet ja toimintamallit**

Pääosa asiakkuuksistamme tulee muuttumaan ja tämä tuo mukanaan merkittäviä viestinnällisiä tarpeita sekä uuden kumppanuuden rakentamisen ja sopimisen tarpeen.



Valmistelussa korostuu asiakkaidemme, toimittajiemme ja erityisesti henkilöstömme osallisuus ja tietoisuus muutoksesta, muuttuvista toimintamalleista sekä siitä mitä olemme sopineet tai mitä pitäisi sopia.

Hyvinvointialue on mittava kokonaisuus ja valmistelu etenee vaiheittain, mikä haastaa asiakkuuksien hallinnan ja siihen liittyvän tiedon hyödyntämisen, liikevaihdoltaan pienempiä asiakkuuksia unohtamatta. Työmäärän hallitsemiseksi sekä uusien palveluiden mahdollistamiseksi toimintamallien tulee olla yhtenäisiä ja pyrkiä hyödyntämään osin itsepalvelua sekä automaatiota.

Tuomi Logistiikassa on kuluneen vuoden aikana edistetty mm. sähköisen ostamisen työkalujen käyttöönottoa Kori-palvelun laajentamisella. Sähköinen ostaminen, talouden prosessien automatisointi ja tästä syntyvän hankintatiedon hyödyntämisen tekniset edellytykset on jo luotu. Nyt hyvinvointialueen luomisen yhteydessä tämän teknologian laajamittainen hyödyntäminen uuden organisaation prosesseissa tarjoaa merkittäviä mahdollisuuksia ulkoisten resurssien ammattimaiselle johtamiselle, jota voidaan hyödyntää myös muiden asiakkaidemme toiminnassa.

## **Palveluja muodostuu pala kerrallaan**

Palvelut hyvinvointialueelle muodostuvat pala kerrallaan. Vuonna 2021 valmistelu käynnistyi toden teolla ja se tulee kiihtymään vuonna 2022. Tuottamiemme tukipalvelujen konseptointi ja skaalautuvuus ei tule rajautumaan vain hyvinvointialueen käynnistymisvaiheeseen 1.1.2023, vaan katse on syytä nostaa huomattavasti pidemmälle. Kehitys, hyvät opit ja käytännöt on uudistuksen yhteydessä tärkeää pystyä tarjoamaan kaikkien asiakkaiden hyödynnettäväksi.





# HENKILÖSTÖ

**Vuoden 2021 lopulla Tuomessa oli 300 henkilöä toimitusjohtaja mukaan lukien. Henkilöstömäärästä vakinaisten osuus nousi edelleen ollen 91 %. Lisäksi vuokratyövoimaa käytettiin logistikkojen ja kuljetustenohjauksemme tehtävissä. Henkilöstön keski-ikä oli 42 vuotta.**

## **Koronatoimenpiteet**

Koronapandemia jatkui vuonna 2021 aiheuttaen jatkotoimenpiteitä henkilöstön suojaamiseksi ja työssä jaksamisen tukemiseksi. Jatkoimme tiivistä yhteistyötä Pirkanmaan sairaanhoitopiirin kanssa, seuraten tiiviisti niin valtakunnallisia kuin Pirkanmaan koronanyrkin linjauksia. Maski- ja muiden turvallisuuskäytäntöjen lisäksi etätyösuosituksemme jatkui vahvana. Aluehallintoviraston kesäkuussa tekemässä sisäisen kuljetuksen koronatoimenpiteiden työsuojelutarkastuksessa koronatoimenpiteidemme todettiin olevan hyvät ja riittävät.

Henkilöstöllämme on ollut mahdollisuus koronatestauksiin sekä -rokotuksiin työterveysshuoltomme kautta heti näiden alettua. Henkilöstön jaksamista kartoitettiin ja saatujen tulosten perusteella toteutimme erilaisia työssäjaksamista tukevia toimenpiteitä: mm. keväällä järjestimme työhyvinvointiviikon sisältäen työhyvinvointiluentoja ja liikunnallisia haasteita. Rajoitusten sallimissa rajoissa järjestimme henkilöstölle yllätysaamiaisia sekä kannustimme henkilöstöä pitämään mahdollisuuksien mukaan etäpalavereita ulkona kävellen.

Sisäinen viestintä pidettiin myös tänä pandemiavuonna aktiivisena, ja se saikin erityisen hyvää palautetta henkilöstöltämme. Henkilöstöä palkittiin vuoden mittaan tulospalkkiolla, kertapalkkioilla sekä erityisellä koronarahalla.

### **Hyvinvointialueeseen valmistautuminen**

Hyvinvointialueeseen valmistautuminen vaikutti vahvasti vuoden 2021 rekrytointien taustalla. Vuoden lopulla teimme Tuomessa rekrytointihistoriaa rekrytoimalla kokonaan uuden tiimin; sotepalveluhankintojen tiimi tulee vahvistamaan hyvinvointialueen hankintojen toteuttamista. Myös henkilökuljetusten puolella aloitimme projektihenkilöstön rekrytoinnit hyvinvointialueen valmistelua varten.



### **Tuomen arvot**

Alkuvuodesta ryhdyimme kirkastamaan ja muotoilemaan Tuomen arvoja yhteistyössä yrittäjäkulttuuritoimisto Leidenschaftin kanssa. Arvoja työstettiin työpajoissa, johon osallistui henkilöstö, esihenkilöt sekä johto. Työ oli tiivistä ja sen lopputuloksena saatiin muotoiltua Tuomen kolme arvoa, jotka näkyvät ja kuuluvat aidosti arjessamme.

Kun arvot oli muotoiltu, koko henkilöstö pääsi pohtimaan työpajoissa valittujen arvojen merkitystä omassa työssä. Arvojen pohjalta laadittiin myös Tuomen johtamisen periaatteet, jotka toimivat esihenkilöiden selkänöjana arvojen mukaisessa johtamisessa. Arvotyö on jatkuvaa ja vaatii sitoutumista organisaation joka tasolla – työ jatkuu siis myös vuonna 2022 ja joka vuosi siitä eteenpäin.



## Välitämme toisistamme

Arvostamme toisiamme ihmisinä, työkavereina ja ammattilaisina. Meillä jokainen on arvokas omana itsenään ja tittelistä riippumatta. Kunnioitamme toistemme näkemyksiä silloinkin, kun olemme eri mieltä. Autamme ajoissa ja osaamme ottaa apua myös vastaan.

## Me uskallamme

Kannamme yhdessä vastuun onnistumisista ja epäonnistumisista. Uskallamme laittaa persoonamme peliin ja kokeilla uutta, mokia pelkäämättä. Ei se aina helppoa ole, mutta tätä kautta opimme ja kehitymme.

## Rennosti yhdessä

Meillä saa pitää hauskaa. Nauru kuuluu arjessa ja tiukassa paikassa tuomihuumori kantaa. Meillä kukaan ei jää yksin, vaan ratkaisut syntyvät yhdessä. Luotamme toisiimme joka tilanteessa. Yllätämme toisemme positiivisesti myös pienissä arkisissa teoissa.

# Arvolupauksemme



### *Välitämme toisistamme*

Arvostamme toisiamme ihmisinä, työkavereina ja ammattilaisina. Meillä jokainen on arvokas omana itsenään ja tittelistä riippumatta. Kunnioitamme toistemme näkemyksiä silloinkin, kun olemme eri mieltä. Autamme ajoissa ja osaamme ottaa apua myös vastaan.



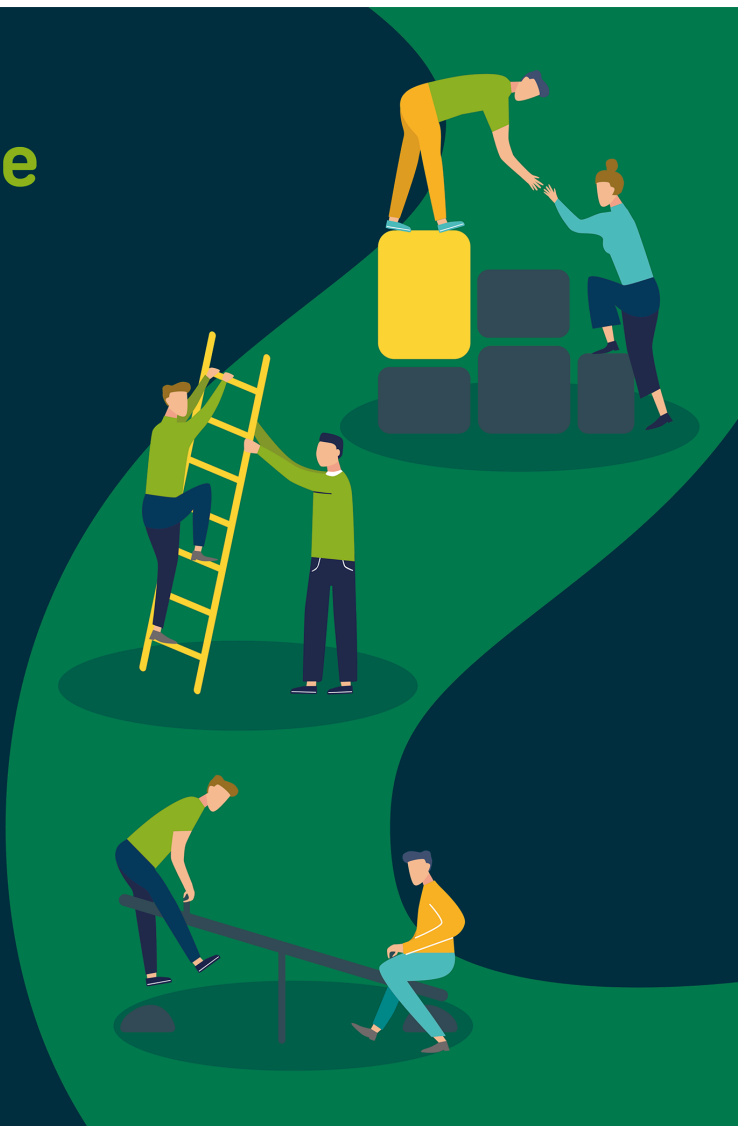
### *Me uskallamme*

Kannamme yhdessä vastuun onnistumisista ja epäonnistumisista. Uskallamme laittaa persoonamme peliin ja kokeilla uutta, mokia pelkäämättä. Ei se aina helppoa ole, mutta tätä kautta opimme ja kehitymme.



### *Rennosti yhdessä*

Meillä saa pitää hauskaa. Nauru kuuluu arjessa ja tiukassa paikassa tuomihuumori kantaa. Meillä kukaan ei jää yksin, vaan ratkaisut syntyvät yhdessä. Luotamme toisiimme joka tilanteessa. Yllätämme toisemme positiivisesti myös pienissä arkisissa teoissa.





# VASTUULLISUUS

Hiilijalanjäljen laskenta tehtiin Tuomessa nyt kolmatta kertaa. Hiilijalanjälki tarkoittaa aiheutettua ilmastokuormaa eli sitä, kuinka paljon kasvihuonekaasuja toiminnasta syntyy. Laskenta on tehty noudattaen GHG-protokollaa. Yhteensä hiilijalanjälki oli 2 729 t CO<sub>2</sub>-ekv, joka vastaa noin 250 suomalaisen vuotuista päästöä.

**Tuomen oman toiminnan laskenta, yhteensä 318 t CO<sub>2</sub>-ekv.**

Aikaisemmin, suppealla laskennalla, oman toiminnan päästöissä huomioitiin Lahdesjärven kiinteistön lämpö, sähkö ja jätteet sekä ajot omilla ajoneuvoilla ja työmatka-asiointi. Vuonna 2021 laskentaa laajennettiin koskemaan myös tuomilaisten työmatkoja, varmuusvarastointiin liittyviä kuljetuksia ja PSHP:ltä vuokrattujen tilojen lämmönkulutusta.

Suppealla laskennalla vertailtaessa vuoteen 2020  
absoluuttinen määrä 167 t -> 163 t, vähentyi 2 %  
suhteellinen määrä 1,4 -> 1,21 t CO<sub>2</sub>-ekv / €, vähentyi 13 %

Laajennetun laskennan tulokset  
absoluuttinen määrä 318 t CO<sub>2</sub>-ekv.  
suhteellinen määrä 2,37 CO<sub>2</sub>-ekv. / milj. euroa liikevaihtoa

Huomioitavia muutoksia ovat omista ajoneuvoista luopumisen myötä polttoaineen kulutus vähentyi 60 % sekä se, että kylmän talven vuoksi kaukolämmön kulutus ja päästökerroin kasvoivat ja siksi kaukolämmön päästökasvu oli yhteensä 22 %

### **Henkilökuljetuspalvelujen laskenta, yhteensä 1 991 t CO<sub>2</sub>-ekv.**

Ajokilometrejä kertyi yhteensä 10,9 milj. km, joista aiheutui päästöjä 1 991 t CO<sub>2</sub>-ekv. Yhdistelyllä säästettiin 197 000 km ja päästöjä 30 000 kg CO<sub>2</sub>-e. Korona esti edelleen kuljetusten yhdistelyä.

Muutosta vuoteen 2020 verrattuna kilometrit kasvoivat 2,1 milj. km ja päästöt 0,35 milj. kg CO<sub>2</sub>-e. Vähäpäästöiseksi luokitellun kaluston päästörajaa tiukennettiin 90 g/km -> 50 g/km, ko. kalustolla ajatut kilometrit kasvoivat 43 %. Päästöt / km vähentyivät 188 CO<sub>2</sub>-e. g/km -> 183 CO<sub>2</sub>-e. g/km.

### **Toimenpiteet hiilijalanjäljen pienentämiseksi**

Henkilökuljetuspalvelujen osalta parannamme perustaa: liikennöinnin hankintaan sisällytetään ekologisuuteen liittyviä ehtoja ja järjestelmäkehityksen edetessä kuljetusten yhdistelymahdollisuudet paranevat entisestään.

Tavarakuljetuksien puolella liikennöinnin hankintaan sisällytetään ekologisuuteen liittyviä ehtoja. Asiakkaidemme hankintojen osalta pyritään hahmottamaan hiilijalanjäljen pienentämisen tapoja sekä tavoitteen mukaisesti toteuttamaan erityisiä toimenpiteitä.

Lahdesjärven kiinteistöömme liittyen selvitetään siirtymistä uusiutuvalla energialla tuotettuun kaukolämpöön.

Työaikana tehtävien asiointimatkojen osalta suositaan etäpalavereja ja työmatkojen osalta tehdään liikkumisen selvitys sekä lasketaan sen aiheuttama hiilijalanjälki. Myös etätyösopimuksilla vähennetään työmatkaliikkumisen tarvetta.

Varaston toimintaan liittyen selvitetään kirkkaan muovin erilliskeräyksen mahdollisuutta.



*Kanssasi uudessa arjessa*

